

Observatoire du réemploi solidaire en Ile-de-France

Données 2021



Qu'est-ce que le réemploi solidaire ?

Page 01

Le réemploi solidaire francilien en 2021

Page 03

Élaboration de l'observatoire

Page 04

.01 Diversité et richesse des acteurs

Page 05

.02 Les lieux du réemploi solidaire

Page 06

.03 Eviter les déchets pour préserver les ressources

Page 09

.04 La redistribution au service de l'intérêt général

Page 13

.05 Sensibiliser pour changer les comportements

Page 15

.06 Emplois et compétences

Page 18

.07 Ancrage local, lien social et engagement citoyen

Page 20

.08 Partenariats avec les collectivités

Page 21

.09 Modèles socio-économiques

Page 23

.10 Locaux et accès au foncier

Page 26

Les structures adhérentes du REFER

Page 28

Nos partenaires

Page 29

Qu'est-ce que le réemploi solidaire ?

Le réemploi solidaire...

Le réemploi solidaire entend promouvoir une gestion alternative de nos déchets comme levier de transformation sociale et de richesse citoyenne. En détournant les objets de la poubelle à laquelle ils étaient destinés et en les réutilisant au bénéfice de tous, il poursuit une mission tant écologique que sociale. Au lieu d'être jetés ou détruits, ces objets sont valorisés et trouvent une seconde vie.

Laboratoires d'initiatives locales, les associations du réemploi solidaire mènent des actions qui fournissent les outils concrets pour initier des changements de comportements durables. Elles font émerger les compétences nécessaires à la transition: valoriser, réparer, prendre soin. Elles sensibilisent aux enjeux écologiques et interrogent directement nos modes de production et de consommation pour en imaginer de nouveaux.

A rebours d'une logique lucrative et concurrentielle, les acteurs du réemploi solidaire placent la poursuite de l'intérêt général et l'entraide au cœur de leurs préoccupations. Ils redonnent de la valeur aux objets et remettent au centre les individus et les savoir-faire qu'ils détiennent. Ils servent de relais à des actions de solidarité et irriguent le tissu associatif local. Ils facilitent le retour à l'emploi de leurs salarié·e·s et favorisent l'engagement citoyen et bénévole.

...et ses acteurs

Les Ressourceries, Recycleries, Emmaüs, et ateliers d'auto-réparation vélo permettent le réemploi d'objets initialement destinés au rebus. Le réemploi solidaire recouvre également l'ensemble des initiatives citoyennes faisant dialoguer prévention des déchets, action sociale et/ou création artistique et artisanale.

Les **Ressourceries** se fixent quatre objectifs : collecter, valoriser, redistribuer et sensibiliser. Les **Recycleries** ont la même mission que les Ressourceries, mais ne collectent qu'un type particulier d'objets (jouets, articles de sport, textile, électronique, etc.).

Les structures du mouvement **Emmaüs** se sont donné pour but de lutter contre l'exclusion et la grande pauvreté en agissant historiquement dans les domaines du réemploi, de l'action sociale, de l'insertion, de l'hébergement et du logement.

Les **ateliers-vélo** revalorisent les vélos délaissés et leurs pièces détachées. Ce sont des lieux collectifs dans lesquels on peut apprendre à réparer, donner du matériel et trouver des vélos d'occasion.

LE REFER

Le REFER est le Réseau francilien du réemploi. En 2022, il regroupe 50 adhérents dans près de 111 lieux ouverts au public (boutiques solidaires, cafés, etc.). Depuis 2014, il accompagne le développement du réemploi solidaire en soutenant l'entraide, le partage et la coopération.

SES MISSIONS:

- **Accompagner** les porteur-euses de projets de l'idée à la mise en œuvre
- **Aider** les associations du réemploi solidaire à grandir et à se développer
- **Mutualiser** les moyens, méthodes et énergies pour développer le réemploi solidaire sur le territoire francilien
- **Sensibiliser** aux enjeux du réemploi solidaire et aux crises écologiques, sociales et économiques auxquelles il entend répondre
- **Ouvrer à la reconnaissance** des acteurs du réemploi solidaire et les **représenter** auprès des acteurs publics et institutionnels
- **Faire connaître** le réemploi solidaire en organisant des événements communs tels que la Fête de la Récup' et les Ressourceries Éphémères

Pour plus d'informations: reemploi-idf.org



Le réemploi solidaire francilien en 2021

Alors que l'urgence de la crise écologique prend une place croissante dans le débat public, le réemploi, après avoir été délaissé pendant quelques décennies, s'impose lui aussi comme un nouveau sens commun, a minima dans les discours. Les lois, elles aussi, commencent à changer, à l'instar de la loi AGECE qui favorise le développement des solutions de réemploi. La seconde main s'affiche en grand dans les vitrines. C'est une victoire culturelle.

Pour autant, ces évolutions indéniablement positives ne doivent pas transformer le réemploi en commode faire-valoir d'un système économique qui garde comme moteurs la surproduction et la surconsommation. Le réemploi peut et doit être autre chose qu'un nouveau marché à conquérir.

Le réemploi solidaire propose de dépasser la seule valeur économique en la subordonnant invariablement à la recherche de l'intérêt général. En 2021, les acteurs du réemploi solidaire en Ile-de-France, toujours plus nombreux, ont démontré leur richesse, leur créativité et leur résolution à agir concrètement sur leurs territoires.

Ce développement n'aurait été possible sans le soutien de nos partenaires institutionnels et associatifs et la mobilisation, toujours plus importante, des Franciliens.

Le présent observatoire a vocation à donner une perspective sur le réemploi solidaire et ses acteurs en Ile-de-France pour l'année 2021. Il revient sur leur identité plurielle: acteurs de la prévention des déchets, mais aussi acteurs économiques créateurs d'emplois pérennes et d'insertion, lieux vecteurs de lien social et porteurs de solidarité et lieux-ressources pour l'élaboration des savoirs-faire de demain.

Il s'adresse d'abord aux structures du réemploi elles-mêmes, pour renforcer leur compréhension mutuelle et resserrer les liens qui les unissent, ainsi qu'à leurs partenaires et à leurs soutiens. Mais il s'adresse également à toute personne souhaitant en savoir plus sur les réalités quotidiennes de ces acteurs.

108
lieux

1 573
emplois

1 459
bénévoles

3 758
ateliers de sensibilisation

10 214
tonnes collectées

4 864
tonnes réemployées

908 877
usagers

Élaboration de l'observatoire

Cet observatoire est un travail exploratoire qui vise à apporter un éclairage sur la réalité des structures du réemploi solidaire en Ile-de-France au travers de différents indicateurs d'activité, mis en perspective et contextualisés.

Il s'appuie sur des données relatives à l'activité des structures en 2021 (valides au 31 décembre) recueillies auprès des adhérents du REFER dans le courant de l'année 2022 sur la base d'un questionnaire détaillé, complétées par des données collectées lors des échanges et rencontres qui font la vie du réseau. Le périmètre de l'observatoire inclut les données de 46 des 50 adhérents du REFER, 2 n'ayant pas eu d'activité en 2021 et 2 n'ayant pas répondu. Il n'inclut pas à date les données issues d'acteurs du réemploi solidaire non-adhérents au réseau. Pour autant la diversité et le nombre d'acteurs représentés confèrent un caractère représentatif aux conclusions du présent observatoire.

Cette diversité des structures répondantes (activité généraliste ou spécialisée, structure d'insertion

par l'activité économique (SIAE) ou structure d'emplois pérennes (SEP), etc.) implique une hétérogénéité des données collectées. L'assiette de calcul est donc amenée à varier d'un indicateur à l'autre en fonction des données disponibles (exemple: sur 46 structures, 37 valorisent du textile. Les données relatives à cette activité sont donc calculées sur la base de cette assiette). Par ailleurs, de nombreux indicateurs sont exprimés en moyenne ou en médianes de pourcentages exprimés structure par structure, ce qui explique que leur addition ne soit pas équivalente à 100%

Les données ont été librement fournies par les structures, le REFER ne saurait être garant de leur exactitude. Pour des raisons de confidentialité, la base de données de référence de cet observatoire n'a pas été rendue publique.

Pour toute question concernant les données ainsi que l'assiette et la méthodologie de calcul des indicateurs présentés vous pouvez nous écrire à contact@reemploi-idf.org



Diversité et richesse des acteurs

.01

L'ensemble des acteurs franciliens du réemploi solidaire ont une double vocation: réduire la quantité d'objets et de matière mis en benne et assumer une mission sociale au travers de la redistribution et de la réinsertion par le travail.

Ces deux fonctions sont pourtant loin d'épuiser la diversité d'activités que ces acteurs déploient, en fonction de leur histoire, des spécificités de leur territoire et des besoins de leurs habitant·e·s.

Parmi les 50 adhérents du REFER on compte notamment:

35 acteurs exerçant une activité généraliste de type **Ressourcerie** collectant tout type de flux d'objets

15 exerçant une activité spécialisée de type **Recyclerie** dans des domaines aussi variés que le textile, le bois, le jouet ou le sport

2 **régies de quartier**

5 structures du **mouvement Emmaüs**

2 acteurs de l'**auto-réparation vélo**

2 **librairies solidaires**

1 acteur de la **solidarité internationale**

En leur sein, ils portent une multitude d'activités parmi lesquelles:

- Des **cafés** et des **cantines solidaires** luttant contre le gaspillage alimentaire
- Des **fab labs** et des espaces de **médiation numérique**
- Des ateliers **d'artisanat** spécialisés et des activités **d'upcycling**: menuiserie et ébénisterie, tapisserie, travail du métal, confection textile, transformation du carton
- Des activités **d'auto-réparation** électronique, électrique, de textile ou de mobilier
- Des ateliers de **sensibilisation** dans et hors les murs, à la rencontre des habitant·e·s
- Des manifestations et **créations artistiques** valorisant la beauté et le sens de la récup'
- Des **actions de solidarité** portant assistance à ceux qui en ont besoin: vestiaires, distributions alimentaires, etc.

En dehors du champ immédiat du réemploi, certaines structures d'insertion exercent leurs activités dans les domaines du maraîchage, de l'entretien des espaces verts, du service à la personne, du BTP, de la prévention spécialisée ou encore de l'apprentissage de la conduite!

Les lieux du réemploi solidaire

.02

Si l'objectif d'une Ressourcerie généraliste pour 25 000 habitants est encore loin d'être atteint, le réemploi solidaire se développe sur les territoires franciliens. De nouveaux acteurs émergent et permettent à plus de Franciliens d'accéder à ces équipements collectifs d'intérêt général. Les acteurs existants renforcent également leur présence en ouvrant de nouveaux sites sur leurs territoires, suivant une logique d'essaimage ou de spécialisation.

De nombreuses zones restent néanmoins à couvrir, particulièrement dans les territoires ruraux de Seine-et-Marne et du Val-d'Oise. Le travail d'accompagnement à l'émergence de nouveaux projets effectué par le REFER vise notamment à pallier ce manque.

108 lieux accessibles au public dont 12 ouverts en 2021

Une répartition encore inégale des acteurs sur le territoire¹:

- 21** structures à **Paris** pour 47 lieux et 10 projets en émergence
- 12** structures en **Seine-Saint-Denis** pour 17 lieux et 9 projets en émergence
- 8** structures dans le **Val-de-Marne** pour 14 lieux et 8 projets en émergence
- 7** structures dans les **Hauts-de-Seine** pour 9 lieux et 6 projets en émergence
- 6** structures dans les **Yvelines** pour 10 lieux et 3 projets en émergence
- 5** structures dans l'**Essonne** pour 7 lieux et 8 projets en émergence
- 1** structure en **Seine-et-Marne** pour 1 lieu et 3 projets en émergence
- 2** structure dans le **Val-d'Oise** pour 3 lieux et 6 projets en émergence

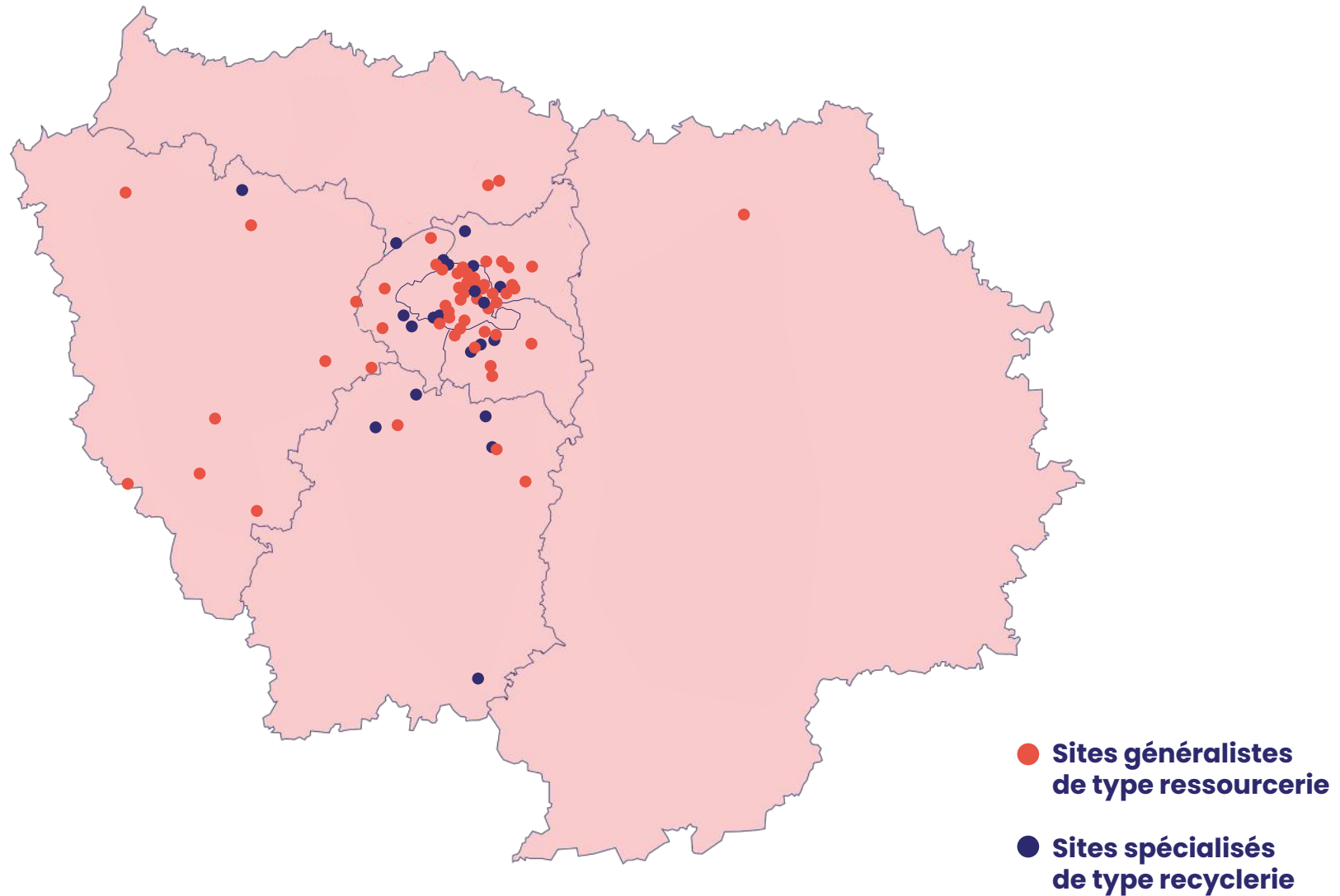
Une présence forte dans les quartiers prioritaires de la politique de la ville (QPPV)

- 10** structures pour 16 lieux implantés dans les QPPV franciliens et de nombreuses actions hors les murs mises en place dans ces quartiers.

Au-delà des adhérents du REFER de nombreux acteurs œuvrent au quotidien pour le réemploi solidaire. Ils sont répertoriés sur la carte du réemploi solidaire éditée par le REFER et disponible sur notre site internet.

¹Certaines structures sont présentes sur plusieurs départements et sont donc comptabilisées sur chacun.

Sites des adhérents du REFER – 2021



IMAJ

L'Association **IMAJ** est une structure du champ de l'économie sociale et solidaire qui a pour mission d'intervenir auprès des jeunes et adultes rencontrant diverses difficultés en leur proposant un éventail d'actions. Elle porte notamment un projet de ressourcerie qui en 2021, grâce au soutien de l'ADEME, a pu lancer l'ouverture d'un atelier de soudure à destination de ses salarié-e-s en insertion.

L'objectif est à la fois la montée en compétences et l'acquisition de nouveaux savoirs.

Cet atelier de soudure permet de travailler l'imaginaire, le sens créatif des salarié-e-s et la valorisation du public à travers la création d'objets uniques.

Les personnes ont également la possibilité d'acquérir des compétences professionnelles (utilisation d'un poste à souder et d'outillage spécifique) permettant l'accès à une formation à l'issue de leur contrat, comme celle proposée par l'Institut de Soudure à Villepinte. A l'issue de cette formation de 6 mois, les bénéficiaires trouvent aisément du travail. Le métier de soudeur est en effet un métier en tension (30 000 demandes de soudeurs en France).

L'atelier permet en même temps de réemployer au maximum les apports du territoire et ainsi de participer à la diminution des déchets.



La Communauté Emmaüs de Paris

La Communauté Emmaüs de Paris (association loi de 1901 créée en 2010), est un lieu de passage ou d'ancrage pour les personnes exclues de la société afin de retrouver du lien social et redonner du sens à leur vie. Aujourd'hui, l'association accueille environ une quarantaine de compagnes et compagnons, logé-e-s dans deux foyers à Paris, qui sont accompagné-e-s et qui travaillent ensemble afin de « vivre et donner ».

Dans une société où l'accès au travail est un facteur d'exclusion pour les plus faibles, les communautés démontrent que le travail est un puissant moyen de structuration, de socialisation, et de reconnaissance pour chacun-e.

Les communautés vivent exclusivement des dons matériels reçus des généreux donateurs. Les dons sont collectés (à domicile ou en apport volontaire dans nos 8 boutiques solidaires à Paris), triés en atelier par les compagnes et compagnons et réemployés solidairement.

Aujourd'hui, le mouvement EMMAÜS rassemble plus de 300 groupes qui luttent contre l'exclusion sous toutes ses formes.



Eviter les déchets pour préserver les ressources

.03

Le réemploi met doublement en acte la prévention des déchets: en détournant de la benne des objets qui n'y ont pas leur place mais aussi en évitant la production de nouveaux objets qui à leur tour finiront comme déchets.

Les lieux de réemploi solidaire offrent un service essentiel aux habitants en leur permettant de devenir acteurs de la réduction des tonnages pris en charge par le service public de gestion des déchets. Équipements d'intérêt collectif, ils constituent un maillon essentiel de ce service.

Les objets collectés en Ressourcerie sont le reflet de ce que notre société produit et jette, de ce qu'elle considère comme obsolète.

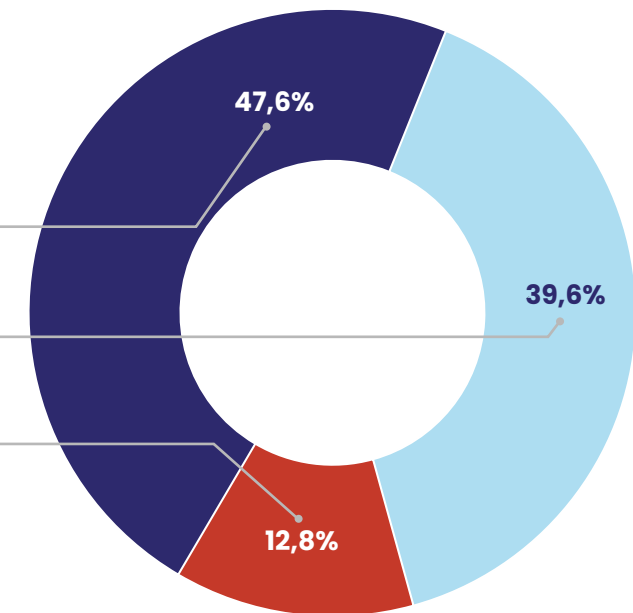
A l'échelle régionale

10 214 tonnes collectées en 2021 dont:

47,6% réemployées soit 4 864 tonnes

39,6% recyclées soit 4 046 tonnes

12,8% de déchets ultimes² soit 1 304 tonnes



Données médianes sur l'ensemble des structures³

Tonnes collectées: **133**

- 52%** Taux de réemploi
- 54%** Taux de recyclage
- 8%** Taux de déchets ultimes

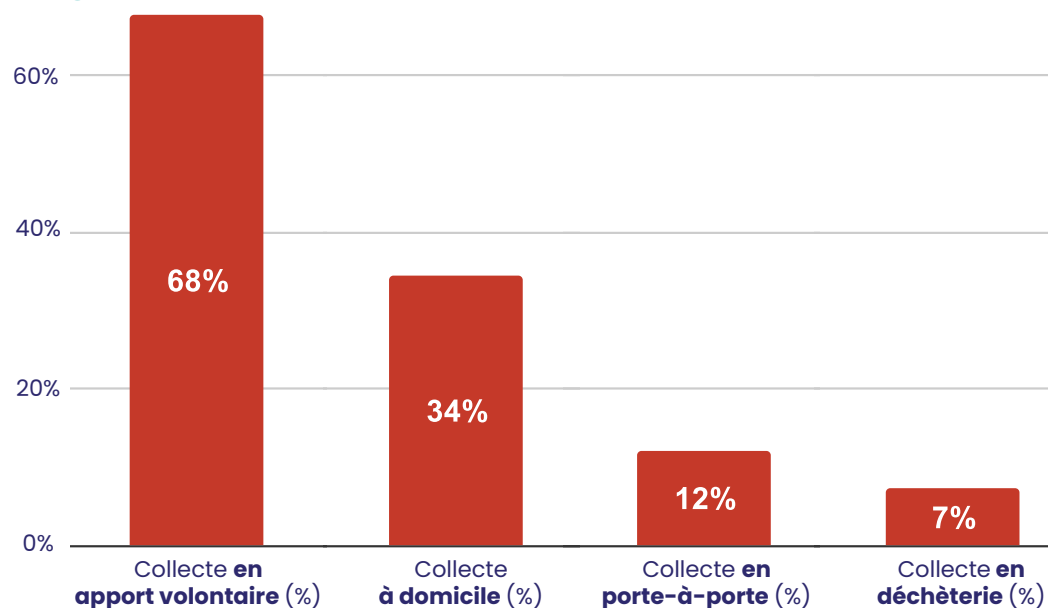
²Destinés à l'enfouissement ou à l'incinération

³Données médianes sur l'ensemble des structures couvertes par l'observatoire soit 46 structures

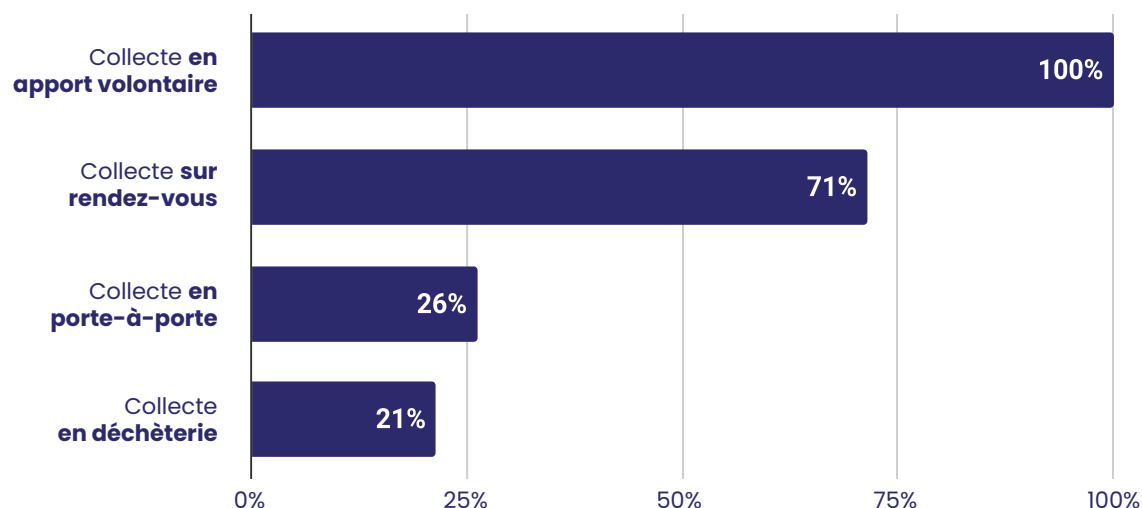
La nature et le volume des objets collectés dans chaque lieu de réemploi solidaire, son "gisement", dépendent de l'objectif qu'il s'est donné, de son territoire, de ses modalités de collecte et de l'espace dont il dispose.

Les modalités de collecte varient quant à elles en fonction du territoire couvert et de la mobilité de ses habitant·e·s, mais aussi des moyens logistiques disponibles dans la structure.

Origine des flux collectés⁴



Part des structures utilisant chaque mode de collecte



Ces chiffres ne doivent pas cacher la diversité de ces structures, à la taille et aux objectifs différents. La plus petite qui collecte 1 tonne comme la plus grande qui en collecte 825 portent toutes deux le message du réemploi solidaire!

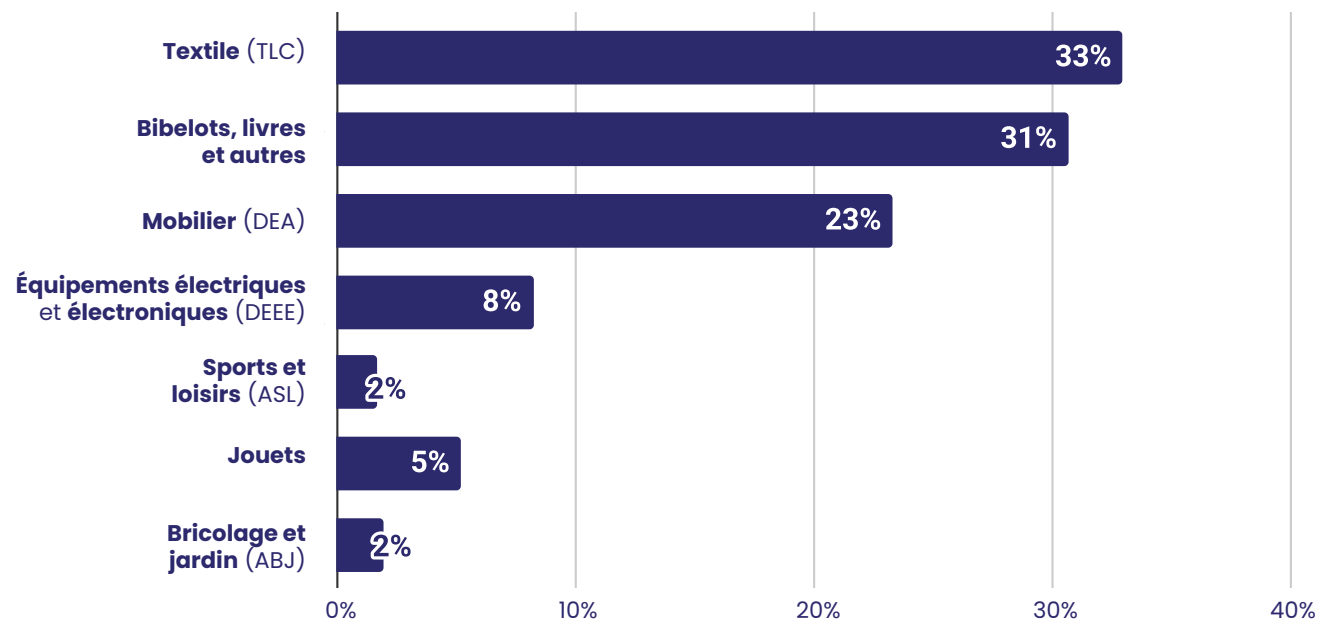
⁴Moyennes des pourcentages de répartition de flux collectés par mode de collecte et par structure (hors structures spécialisées mono-flux)

Les acteurs du réemploi solidaire collectent une importante diversité d'objets, correspondant à des typologies de déchets distinctes. Si la loi AGEC a vu l'arrivée de nouvelles REP⁵ (Jouets, Articles de sports et de Loisirs et Articles de Bricolage et de Jardin notamment), les ressourceries et recycleries n'ont pas attendu leur émergence pour chercher des solutions concrètes pour maximiser le réemploi local du gisement qu'elles collectent.

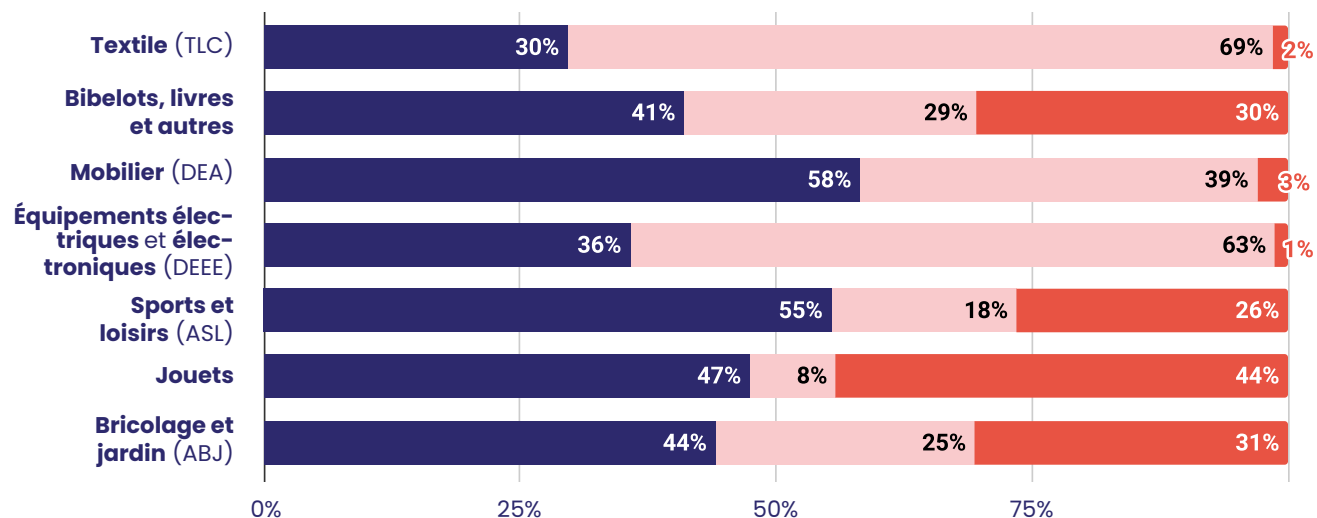
La traçabilité des flux collectés et réemployés est un objectif commun de ces structures, qui répond autant à des enjeux de reconnaissance de notre activité qu'à une compréhension plus fine de ses ressorts et de ses effets.

■ réemployés
■ recyclés
■ déchets ultimes

En moyenne, les structures collectent⁶:



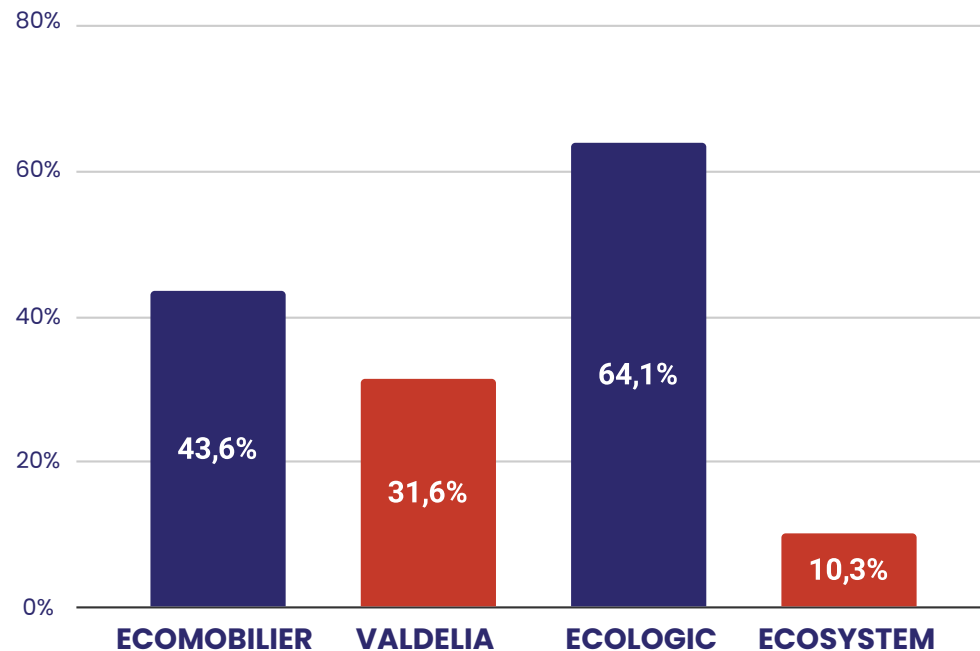
Taux de valorisation moyens par catégorie d'objets et flux de déchets évités



⁵Filières à Responsabilité élargie des producteurs

⁶Données exprimées en moyenne des pourcentages de tonnage collecté par flux et par structure

Pourcentage des structures conventionnées avec chaque éco-organisme



Les structures conventionnent avec les éco-organismes pertinents en fonction de leur activité de manière à maximiser la recyclabilité des gisements non réemployables.

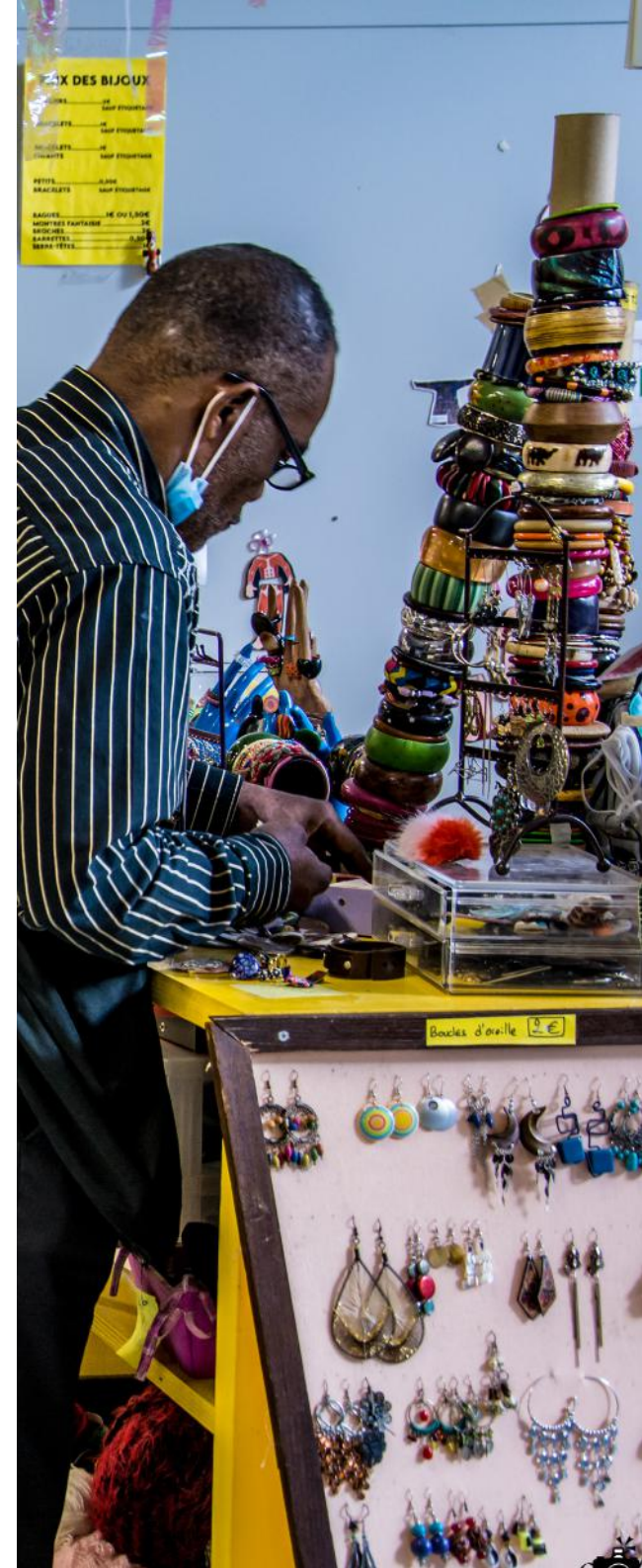
89% des structures équipées d'une solution informatisée de traçabilité des flux collectés dont:

30% équipées de GDR

14% de O'ressource

5% de TF-Shop

40% d'outils internes (logiciels développés en interne, tableurs, etc.)



La redistribution au service de l'intérêt général

.04

La redistribution est ce qui fait d'un objet réemployable un objet réemployé. Mais elle fonde également la dimension solidaire de nos activités, en rendant accessible à chacun les objets nécessaires du quotidien, soit au travers de la vente à prix solidaires soit au travers du don.

La revente d'objets participe au financement du travail de collecte et de valorisation sans lesquels ces mêmes objets ne seraient pas accessibles, abordables et en bon état. Elle contribue donc de manière essentielle à l'équilibre économique de nos structures.

98

boutiques solidaires
ouvertes aux franciliens...

... pour un total de **105 600 heures** d'ouverture cumulées soit **plus de 12 années sans interruption** à déambuler dans ces cavernes aux trésors.

908 877

passages en boutique et autant d'occasions de sensibiliser au réemploi

Prix de vente moyen au kilo
tous flux confondus

3,78 euros

pour un **panier moyen à 9 euros**⁷

En moyenne, les ventes se répartissent entre ces différentes catégories d'objets:

Mobilier 10,7%

Bibelots, livres et autres 27,1%

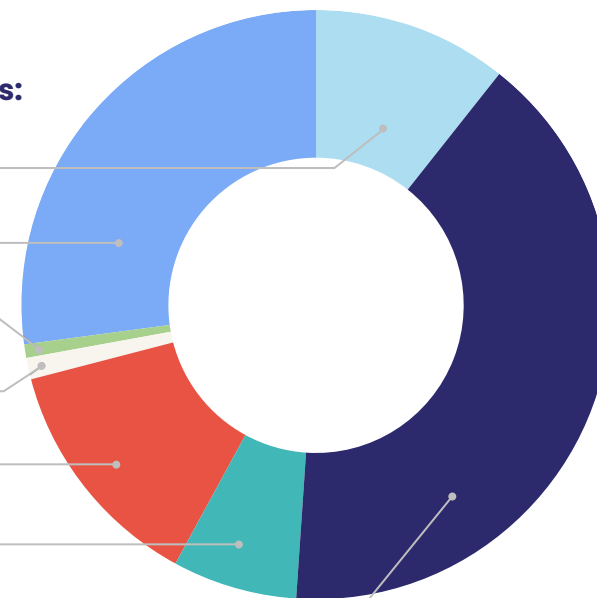
Bricolage et jardin 0,7%

Sports et loisirs 1,2%

Jouets 13,0%

Équipements électriques 6,9%

Textile 40,4%



⁷Hors recycleries spécialisées

La vente en ligne se développe progressivement, permettant de toucher de nouveaux publics

18% des structures font de la vente en ligne - 8% au travers de la plate-forme Label Emmaüs

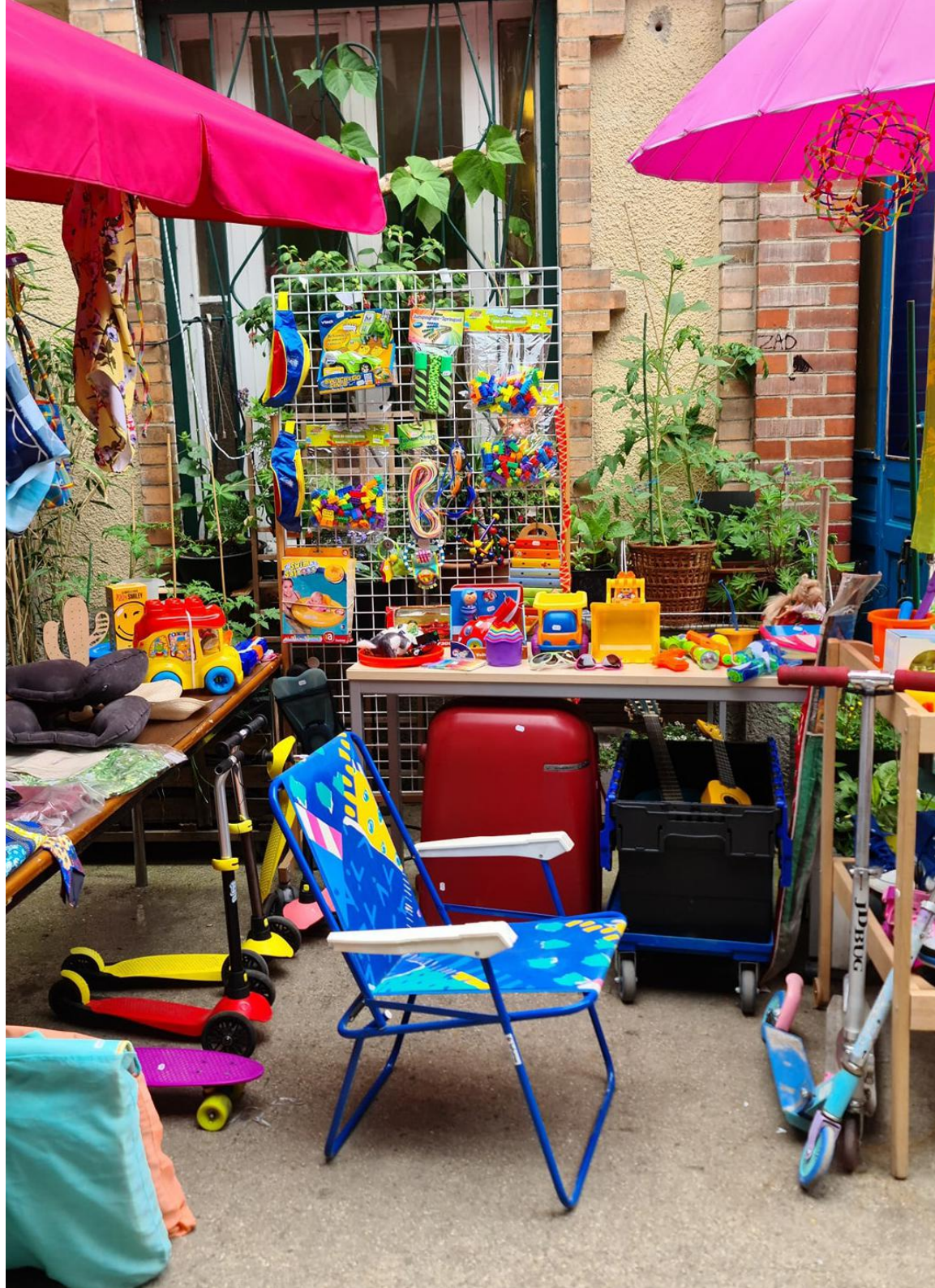
La redistribution c'est également du don

Au travers de vestiaires solidaires et de dons aux personnes les plus précaires, ou de dons matériels à des partenaires associatifs actifs dans les domaines de l'action sociale, la création, l'éducation populaire, etc.

83% des structures **donnent** une partie des objets qu'elles collectent

45% mettent en place des **vestiaires solidaires** à destination des personnes les plus précaires

1 structure est agréementée Banque alimentaire et de nombreuses autres mettent en place des actions ponctuelles de distribution alimentaire



Sensibiliser pour changer les comportements

.05

La sensibilisation est l'une des 4 missions des Ressourceries et Recycleries.

Elle infuse l'ensemble de leurs activités, de l'accueil des dons aux ateliers proposés aux usagers. Au-delà des déchets effectivement évités par la collecte et la redistribution, elle est le levier le plus important de changement de comportement. Elle permet à chacun·e de ré-interroger son rapport à la consommation et de s'informer sur les alternatives écologiques existantes sur son territoire.

Les dispositifs de sensibilisation mis en place sont très variés et visent à toucher le public le plus large possible, où qu'il soit: visites de lieu, ateliers d'auto-réparation, ateliers créatifs, ressourceries éphémères, interventions dans les écoles, etc.

3 758

actions de sensibilisation menées dans toute l'Île-de-France dont **1 440** hors les murs...

... pour un total de **49 202** personnes touchées.

83% des structures **organisent des visites** de leur site

93% **proposent des animations** autour du réemploi

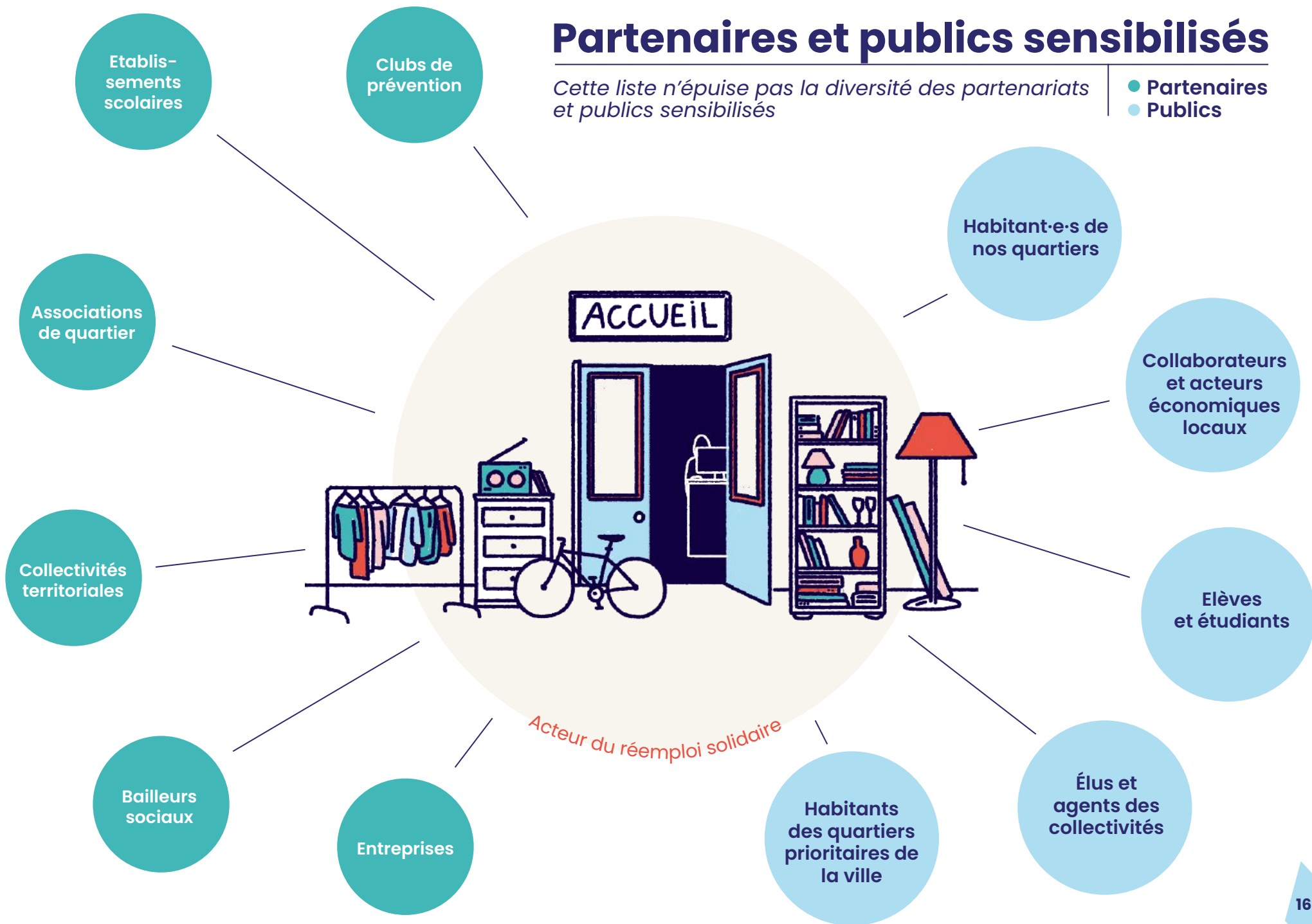
En déployant des actions de sensibilisation avec de nombreux partenaires, les acteurs du réemploi solidaires cherchent à **sensibiliser le plus grand nombre.**



Partenaires et publics sensibilisés

Cette liste n'épuise pas la diversité des partenariats et publics sensibilisés

- Partenaires
- Publics



La Gerbe

Fondée en 1989, **La Gerbe**, association de solidarité, est basée sur 3 pôles complémentaires sur son site d'Ecquevilly.

Le plus récent, le pôle ressourcerie

La Gerbe a ouvert depuis 2014 un magasin d'objets d'occasion collectés auprès de particuliers et d'entreprises. Elle valorise le matériel collecté, en envoie une grande partie en humanitaire et revend le reste. Les ventes contribuent au financement des autres pôles qui sont les suivants:

Le pôle solidarité internationale

Cœur historique et spécificité de l'association, ce pôle renforce l'action d'organismes caritatifs à l'étranger (Roumanie, Ukraine, Bosnie, Albanie, RD Congo, Cameroun) par un soutien matériel, financier et par la mutualisation de compétences.

Le pôle insertion

L'activité suscitée par la préparation régulière de convois de matériel à destination de l'Europe de l'Est a amené, en 2006, à la création d'emplois dans le cadre d'un chantier d'insertion comptant aujourd'hui entre 35 et 40 salarié-e-s. La Gerbe accompagne donc un grand nombre de personnes dans leur projet personnel pour retrouver du travail et un équilibre de vie. Une solidarité ici et là-bas.



La Collecterie

La Collecterie est une ressourcerie montreuilloise créée en 2012. Conventionnée Atelier Chantier d'Insertion et implantée en quartier politique de la ville de Montreuil, elle développe des actions, projets, événements et ateliers créatifs et artisanaux en vue de sensibiliser les habitant-e-s du territoire aux impacts de notre mode de consommation sur l'environnement.

Son ambition: montrer qu'une autre économie est possible, ayant pour moteur la solidarité, pour finalité la transition écologique de notre modèle de société, économiquement durable et créatrice d'emploi pour les plus précaires d'entre nous. Si l'activité de collecte/tri/vente est le cœur de métier de La Collecterie, l'artisanat en est son ADN, sa marque de fabrique. Ressourcerie pionnière dans le réemploi du mobilier, La Collecterie abrite un pôle d'artisanat spécialisé dans les activités de réparation, de rénovation et d'upcycling des éléments d'ameublement et textile.

Depuis 2013, 6 265 éléments d'ameublements et textiles ont été revalorisés par nos ateliers de production et 245 chantiers de rénovation de mobilier et d'ameublement ont été menés à bien.



Emplois et compétences

.06

Les acteurs du réemploi solidaire sont créateurs d'emplois durables et non délocalisables sur leurs territoires. Ils contribuent à l'émergence des compétences et des savoir-faire essentiels à la transition écologique. Valoristes, animateur·ice·s, réparateur·ice·s, artisan·e·s, et de nombreux autres métiers, se côtoient dans ces lieux où le travail salarié s'articule étroitement avec l'engagement bénévole.

Les structures d'insertion par l'activité économique (SIAE) permettent à des personnes éloignées de l'emploi de bénéficier d'un accompagnement renforcé pour faciliter leur insertion sociale et professionnelle. Elles cohabitent avec des structures d'emplois pérennes dans lesquelles certain·e·s salarié·e·s en insertion ont parfois l'occasion de continuer leur parcours.

1 573

emplois pour 1073 emplois d'insertion et 500 emplois pérennes

4%

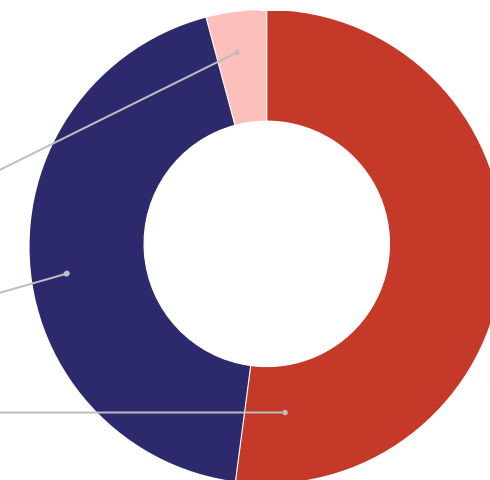
soit 2 structures entièrement **bénévoles**

44%

soit 21 **structures d'emplois pérennes (SEP)**⁸

51%

soit 25 **structures d'insertion par l'activité économique (SIAE)**



En moyenne dans une SIAE

43 emplois en insertion

13 emplois pérennes (encadrant·e·s techniques et autres fonctions)

31 bénévoles

47% de femmes

66% de **sorties dynamiques**⁹

En moyenne dans une SEP

8 emplois pérennes

30 bénévoles

54% de femmes

⁸On désigne par structure d'emplois pérennes les structures employant uniquement sur la base de contrats de droits communs (CDI, CDD, etc.)

⁹Les « sorties dynamiques » sont les issues des parcours d'insertion vers: un emploi durable, un emploi de transition (hors IAE) ou une autre sortie positive (formation, obtention du permis de conduire, accès à un logement, etc.)

La coordination de ces structures est majoritairement assumée par des femmes

46% des structures coordonnées par des femmes

28% des structures faisant l'objet d'une coordination mixte

26% des structures coordonnées par des hommes

Les acteurs du réemploi solidaire restent attentives à l'inclusion de chacun dans leur projet, et notamment:

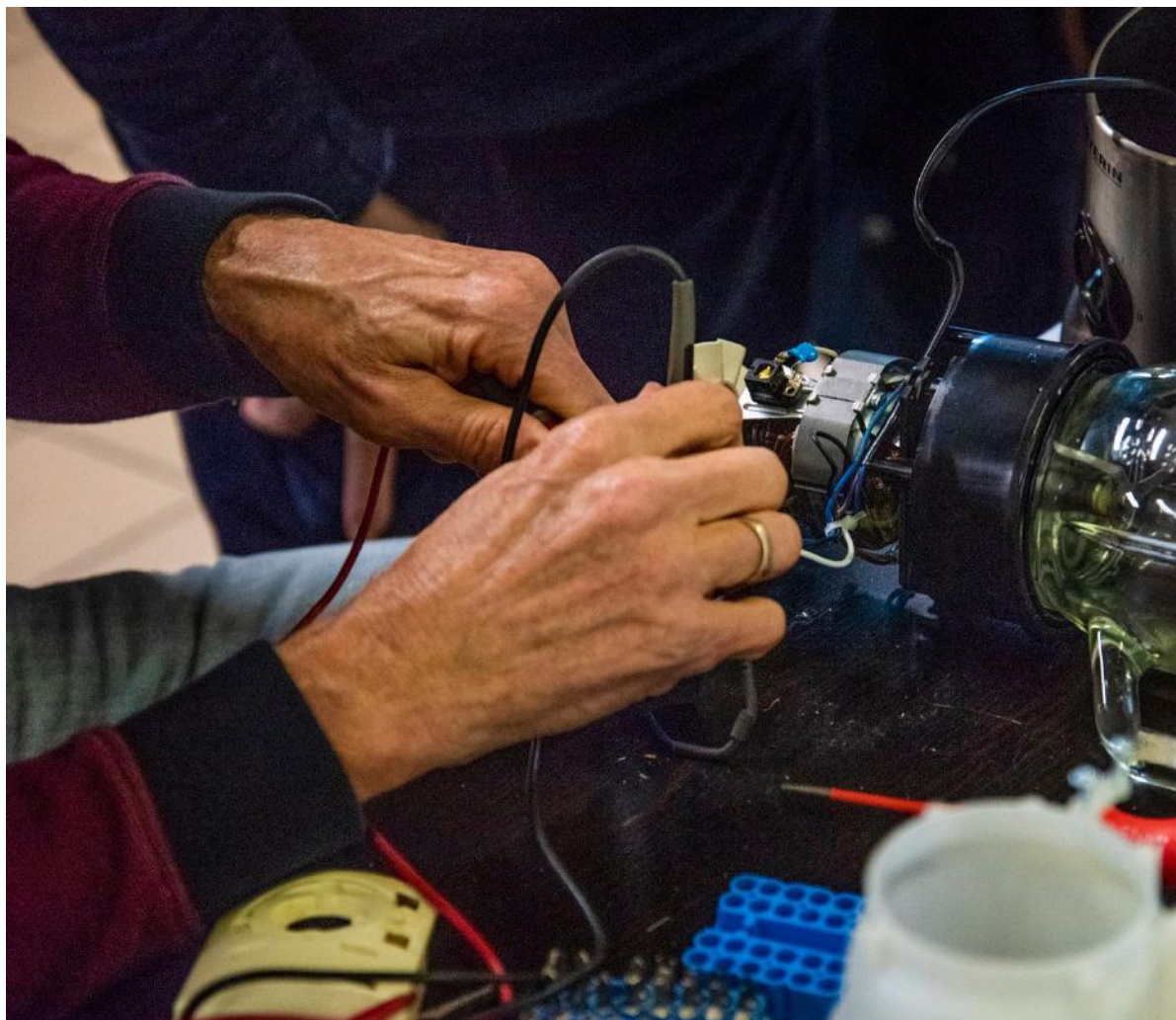
7 structures accueillant des personnes condamnées à des travaux d'intérêt général

1 structure pilote sur l'expérimentation du Service National Universel (SNU)

1 Recyclerie intégrée à un établissement scolaire agissant auprès des élèves décrocheurs

Un travail fréquent avec les missions locales et les clubs de prévention pour mobiliser et recruter des jeunes.

Une synergie naissante avec les Territoires Zéro Chômeur de Longue Durée (TZLD)



La formation de nos salarié.e.s est une préoccupation centrale, qu'elle ait pour objectif d'accompagner un retour durable à l'emploi ou à formaliser les savoir-faire spécifiques du réemploi solidaire. De nombreuses structures assurent ainsi un travail d'accompagnement et de formation des nouveaux porteur.euse.s de projet conjointement à celui effectué par le REFER. Certaines investissent le champ de la formation professionnelle pour faire reconnaître et diffuser les métiers et compétences qui sont les nôtres.

Ancrage local, lien social et engagement citoyen

.07

Une ressourcerie est avant tout un lieu de vie et de passage. Points de rencontres pour les habitant-e-s d'un quartier, d'un bassin de vie, ces lieux sont catalyseurs de lien social et participent à l'animation de leur territoire.

Les projets de réemploi solidaire émergent en grande majorité de dynamiques citoyennes et bénévoles. Le bénévolat constitue leur premier moteur et reste une force essentielle, y compris lorsqu'une équipe salariée commence à se structurer. Si les équilibres salarié-e-s / bénévoles varient d'une structure à l'autre, ils n'en demeurent pas moins un vecteur central de lien social et de transmission des savoirs entre générations.

1 459 bénévoles actifs au quotidien

plus de **660** partenariats avec des associations locales

Des structures d'utilité sociale:

- 4** structures agrémentées **Espaces de Vie Sociale (EVS)** par la Caisse d'Allocations Familiales (CAF)
- 5** disposant de l'agrément **Jeunesse et éducation populaire** et 2 de l'agrément **Jeunesse et Sport**
- 52** volontaires en **services civiques** accueilli.e.s

Des lieux de **rencontres surprenantes** entre stagiaires de 3ème, quinquagénaires en reconversion et visiteurs de passage



Partenariats avec les collectivités

.08

Les acteurs du réemploi solidaire ont développé une relation partenariale forte avec leurs collectivités locales et les acteurs publics, qui les soutiennent au titre de leur action de prévention des déchets, d'insertion par l'activité économique ou encore de développement local. Les collectivités Franciliennes sont bien souvent motrices dans l'émergence de nouveaux projets de Ressourcerie et restent essentielles à leur pérennité.

Leurs activités les conduisent à nouer des partenariats avec une diversité d'acteurs et les positionnent comme des relais pour l'émergence de nouveaux projets citoyens sur leur territoire à qui ils apportent aide matérielle, accompagnement et soutien.

73% des structures ont au moins un **partenariat durable** avec une **collectivité territoriale** ou un syndicat de traitement des déchets¹⁰

47% avec des EPCI, détenteurs de la compétence déchets

38% avec des communes, notamment au travers de la mise à disposition de locaux

7% avec des syndicats de traitement des déchets

11% des structures sont liées à leur collectivité par un marché public

Le soutien public passe également par des financements d'amorçage et d'investissement ou liés à des projets spécifiques, notamment pour la réalisation de travaux et l'achat de matériel, ou pour la réalisation d'actions de sensibilisation. A cet égard les acteurs ci-dessous sont structurants pour le réemploi à l'échelle régionale¹¹.

65 projets soutenus par **le Conseil régional d'Île-de-France**

30 projets soutenus **par le Sycotom**

26 projets soutenus **par la Ville de Paris**

26 projets financés **par l'ADEME Ile-de-France**

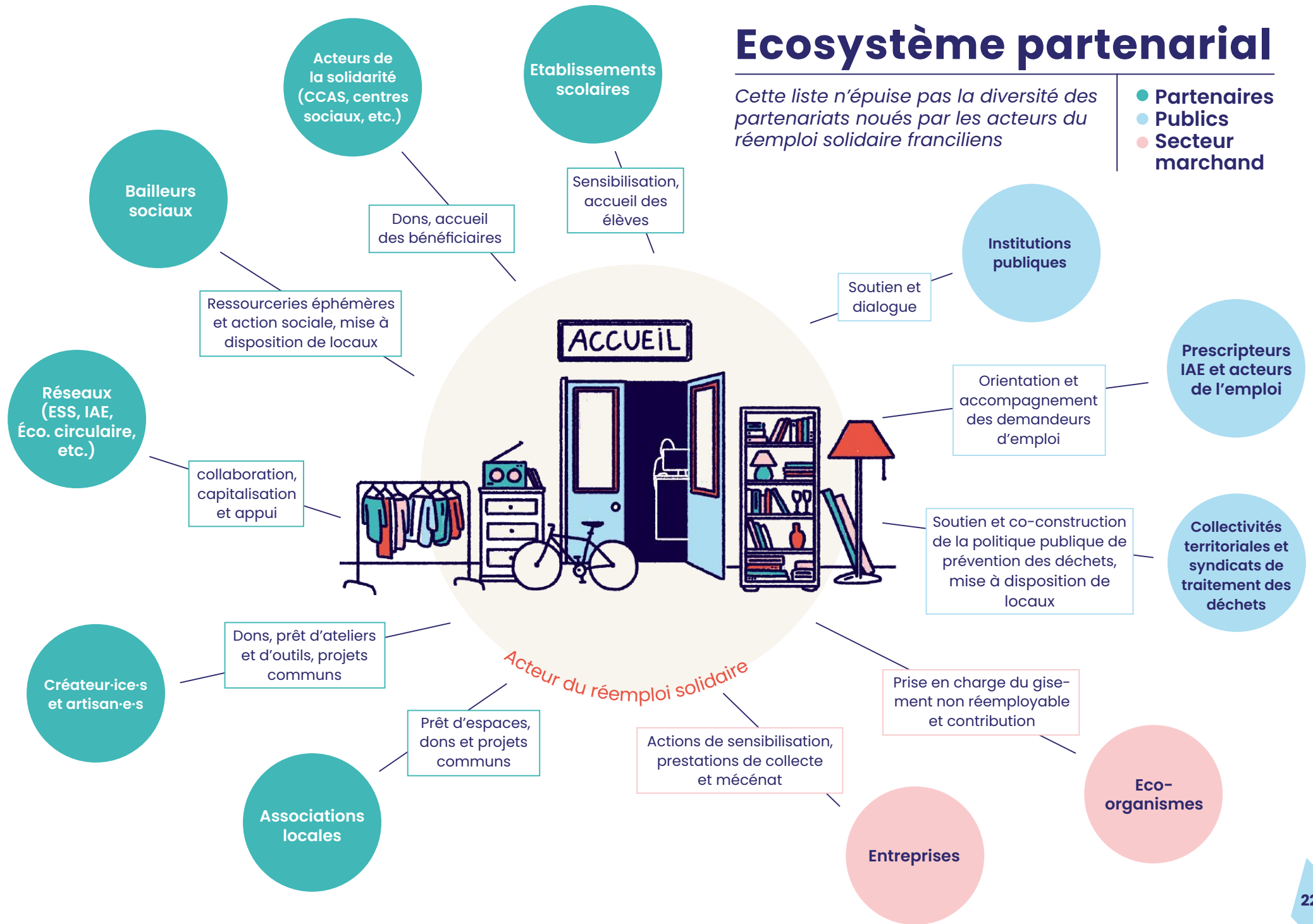
¹⁰Partenariats pluriannuels sur tout ou partie de l'activité courante de la structure à l'exclusion des conventions de subventions d'investissement ou des subventions de fonctionnement sur projet, par définition plus ponctuelles et circonscrites.

¹¹Ces chiffres concernent l'ensemble des projets de réemploi soutenus, adhérents au REFER ou non, acteurs solidaires ou acteurs marchands.

Ecosystème partenarial

Cette liste n'épuise pas la diversité des partenariats noués par les acteurs du réemploi solidaire franciliens

- Partenaires
- Publics
- Secteur marchand



Modèles socio-économiques

.09

Les modèles socio-économiques de ces structures varient en fonction de nombreux critères: inclusion dans le champ de l'IAE, niveau de l'activité de redistribution, degré d'auto-financement, diversité des activités, etc. Elles partagent néanmoins l'objectif de créer des richesses plurielles: économiques, sociales et environnementales.

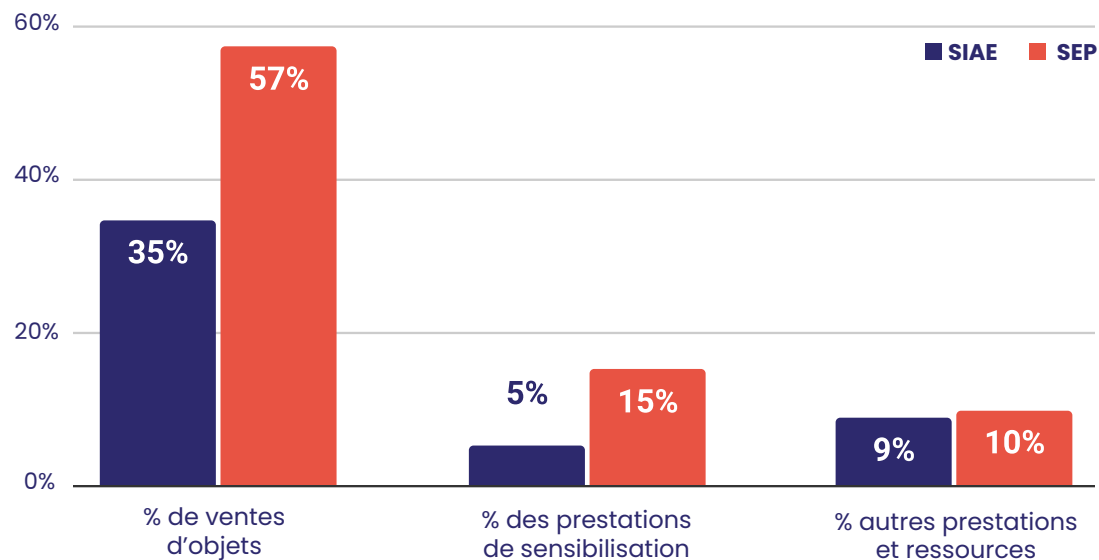
Les subventions publiques restent un levier essentiel de développement et de pérennisation du réemploi solidaire. Œuvrant dans un secteur non-lucratif donc délaissé par les acteurs économiques classiques, ces associations doivent pouvoir compter sur l'intervention publique pour mener à bien leur mission et rémunérer dignement leurs salarié-e-s.

Taux d'auto-financement comparé

41% Pour les structures d'insertion par l'activité économique (SIAE)

58% Pour les structures d'emplois pérennes (SEP)

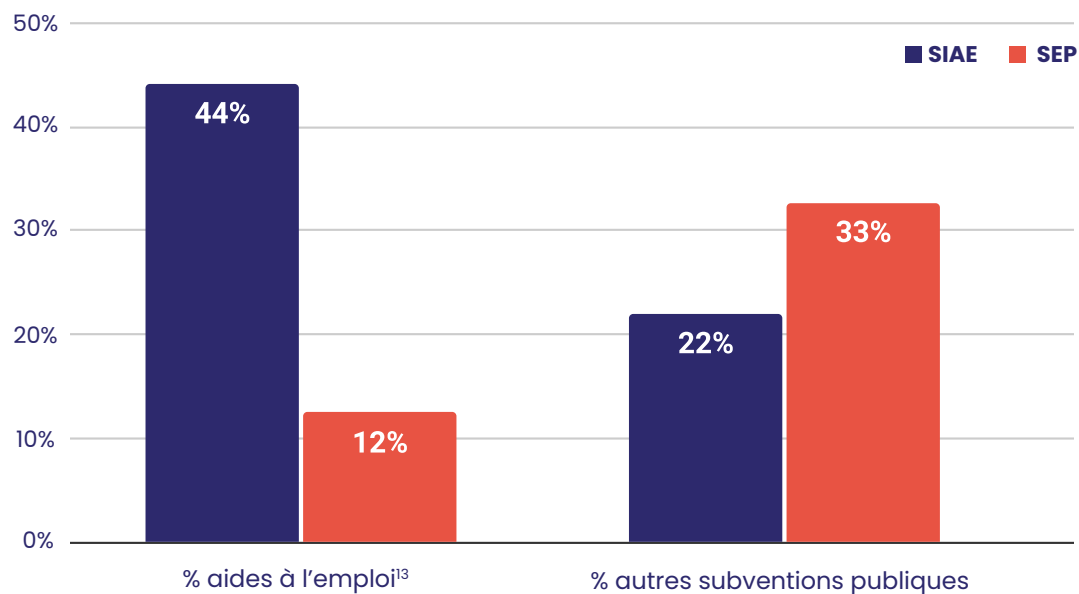
Nature des ressources propres¹²



¹²Moyenne des pourcentage de répartition des ressources propres exprimées par structure

En fonctionnement ou en investissement, les institutions publiques concourent à la stabilité du modèle économique.

Nature des subventions publiques



Les aides au poste perçues par les SIAE leurs sont versées au titre de leur travail d'insertion et de formation des publics éloignés de l'emploi qu'elles accompagnent. Elles sont agrémentées pour ce travail qui constitue le cœur de leur activité dont la ressourcerie est un support d'activité.

Contribution des éco-organismes

La mission des éco-organismes est de couvrir 80% des coûts de la fin de vie des objets appartenant à la filière REP pour laquelle ils sont agrémentés. Le réemploi et la réutilisation sont quant à eux placés en haut de la pyramide des modes de traitement des déchets.

Pour autant, en 2021, **la contribution des éco-organismes** au fonctionnement des acteurs du réemploi solidaire franciliens avec lesquels ils sont conventionnés **s'est limitée en moyenne à 0,7% de leur budget total.**



¹³Pour les SEP: contrats PEC, FONJEP, etc.

Ressources & vous

L'association **Ressources&Vous**, présente dans les Yvelines et l'Eure-et-Loir est, comme de nombreuses structures du réemploi solidaire, un lieu porteur de sens avec des valeurs fortes liées à la solidarité, au don, au partage, au lien social, etc. Ses ressourceries sont des espaces où la société se renouvelle, où se pense l'avenir, où s'évite le pire :

Des espaces où les objets d'antan et d'aujourd'hui trouvent leur place permettant à près de 200 tonnes d'objets d'éviter la poubelle en 2021, et ceci grâce à 1 300 collectes à domicile et aux 12 000 dépôts dans nos sites ;

Des espaces créatifs, agréables à visiter, pour près de 140 000 personnes accueillies dans ces boutiques solidaires chaleureuses, mais aussi nos nombreux participants à divers ateliers et événements ;

Des espaces où, comme les objets, chacun trouve sa place, par les contrats dédiés spécifiquement aux personnes en difficulté , mais aussi des TIG, des services civiques , des bénévoles, etc.

Bienvenue chez Ressources&vous pour découvrir ces espaces multidimensionnels !"



Ressourcerie Du Spectacle

La **Ressourcerie Du Spectacle** est une association loi 1901 qui investit les champs du spectacle et de l'événementiel à travers l'accompagnement d'acteur.ice.s culturel.le.s et artistiques dans l'élaboration et la mise en œuvre créative et technique de leurs projets.

Nous sommes technicien.ne.s, artistes, intermittent.e.s, toutes investi.e.s depuis plusieurs années dans différentes associations et collectifs. Nous avons fait le constat de la quantité de matériel de spectacle mis au rebut pourtant prêt à vivre une seconde vie et du manque d'infrastructures et de moyens techniques destiné.e.s à certaines formes intermédiaires de créations.

Aujourd'hui composée de dix salarié.e.s, La Ressourcerie Du Spectacle a développé ses pôles réemploi (collecte, réparation, réduction des déchets) et technique (location, prestation, vente de matériel réemployé), ainsi qu'un atelier de construction et produit, tous les ans, plusieurs événements afin de valoriser la création intermédiaire et mettre en lumière les acteur.ice.s de l'économie sociale et solidaire.

Elle est aussi gestionnaire d'un tiers-lieu à Vitry-sur-Seine, Le Crapo, qui réunit une vingtaine d'acteur.ice.s de l'ESS, de l'économie circulaire, entre réemploi, création artistique et culture.



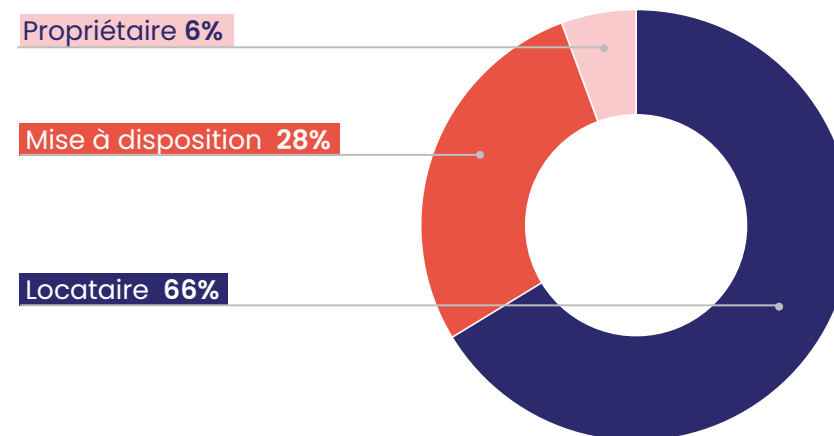
Locaux et accès au foncier

.10

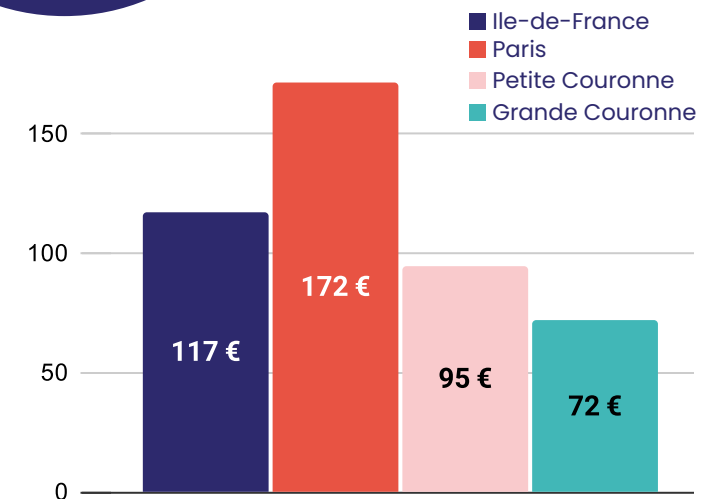
Les activités de réemploi nécessitent des espaces conséquents, du fait des volumes d'objets traités. Ils doivent répondre à des fonctions diverses: logistique, accueil de public, espaces de bureau, d'animation, etc.

Les zones urbaines denses de Paris et de la petite couronne, où se concentrent la majorité des acteurs, se caractérisent par la rareté et la cherté des locaux, difficilement accessibles aux acteurs associatifs. Cette pression foncière pousse à l'ouverture de lieux dans des locaux de petite ou moyenne taille. En grande couronne, dans des zones plus rurales, les structures occupent des locaux de plus grande taille, souvent en périphérie proche des centres-villes et couvrent un territoire plus large sans nécessairement ouvrir de nombreux lieux.

La plupart des structures occupent leurs locaux en tant que locataire, dans le parc privé ou dans le parc social.

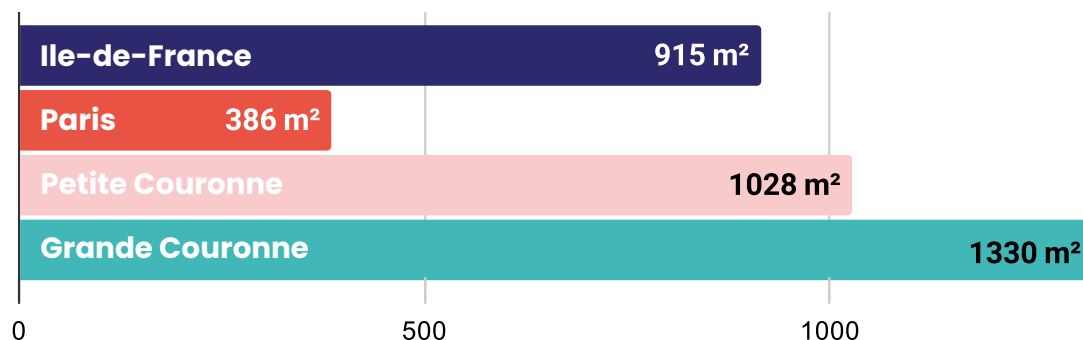


Le coût moyen du m² annuel varie en fonction de la pression foncière, impactant diversement les modèles économiques de structures, pour culminer à 28% de leur budget total pour la moyenne des structures parisiennes.



La surface totale de leurs locaux est d'environ 54 641 m², soit **moins de 1,5% de la surface totale de bureaux inoccupés en Ile-de-France (Immostat)**. De quoi avoir de belles perspectives d'avenir!

La taille moyenne des locaux varie en fonction du territoire



Répartition moyenne des espaces dans une ressourcerie de 900m²

Zone d'apport volontaire - 60m² 7%

Salle de repos, sanitaires, autres - 60m² 7%

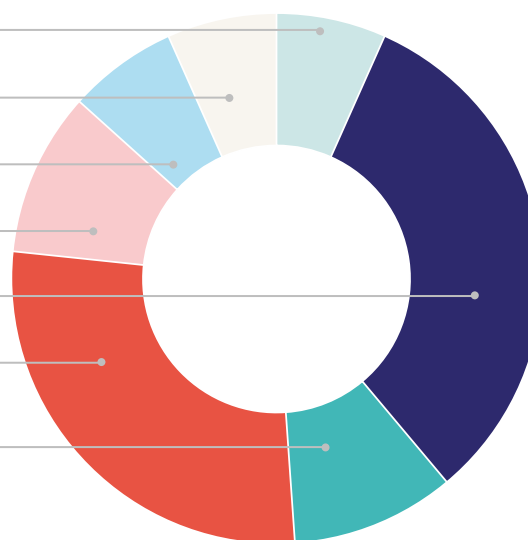
Bureaux, salles de réunion - 60m² 7%

Sensibilisation - 90m² 10%

Zone de tri et de revalorisation - 290m² 32%

Vente - 250m² 28%

Stockage - 90m² 10%



Les bailleurs sociaux et les communes jouent régulièrement un rôle clef dans l'obtention de nouveaux locaux à des tarifs permettant à ces activités non-lucratives de trouver leur équilibre économique.

Les structures adhérentes du REFER

Les adhérents du REFER en 2021

2Mains
Amélior
Approche
Aptima
Boutique sans argent
Le Cercle
La Collecterie
Emmaüs - Coup de Main
Emmaüs Alternatives
Emmaüs Friperie Solidaire
Emmaüs Paris
ExtraMuros
La Fabric'a
La Grande Ourcq
Horizon 77 Arile
IMAJ
L'Attribut
La Gerbe
La Mine
Ma Ressourcerie
La Maison du Canal
Med Arcade
La Paille
La Petite Rockette
Pôle Innovant Lycéen
De la cave au Grenier
Le Poulpe
La P'tite Boutique des Créneaux
Recyclerie du Gâtinais
La Recyclerie sportive
Rejoué

La Réserve des Arts
La Ressource de Belleville
La ressourcerie créative
La Ressourcerie de Malakoff
La Ressourcerie des Batignolles
La Ressourcerie du Spectacle
Ressources & Vous
Les Ressourcers
Retour Vert le Futur
Solicycle
La textilerie
Recyclerie des portes de l'Essonne

En 2022 nous ont rejoint

Recyclerie de la Noue
Le Petit Bazar
Le Plant B
La Refile
La Fabrique 230
Les Fileuses
Bagneux environnement
Neptune

Et a cessé d'adhérer

De la cave au Grenier

Les adhérents du REFER se rassemblent autour des valeurs d'entraide et de coopération. Ils échangent et se retrouvent régulièrement entre elles et bâtissent des projets communs comme la fête de la récup' ou les actions de ressourceries éphémères. L'équipe salariée du REFER accompagne, facilite et encourage ces dynamiques de partage.



Sans oublier tous les autres acteurs franciliens qui œuvrent au quotidien à promouvoir le réemploi comme levier de changement pour une société plus écologique, plus solidaire et plus créative.

Nos partenaires



solidaire en Ile-de-France Données 2021



Observatoire du Réemploi